

 [Bøger \(https://www.historie-online.dk/boger\)](https://www.historie-online.dk/boger)

[Temaer \(https://www.historie-online.dk/temaer-9\)](https://www.historie-online.dk/temaer-9)

(/)
[HistorieLab \(https://www.historie-online.dk/historielab\)](https://www.historie-online.dk/historielab)

[Arkiv \(https://www.historie-online.dk/arkiv\)](https://www.historie-online.dk/arkiv)

[Bliv medlem \(https://www.historie-online.dk/bliv-medlem\)](https://www.historie-online.dk/bliv-medlem)

 (/)

> [Vikingetid og Middelalder \(https://www.historie-online.dk/boger/anmeldelser-5-5/vikingetid-og-middelalder-13-13-13-13\)](https://www.historie-online.dk/boger/anmeldelser-5-5/vikingetid-og-middelalder-13-13-13-13)

> [Bøger \(https://www.historie-online.dk/boger\)](https://www.historie-online.dk/boger) > [Anmeldelser \(https://www.historie-online.dk/boger/anmeldelser-5-5\)](https://www.historie-online.dk/boger/anmeldelser-5-5)

> [Fra Vikingetid til Valdemarstid](#)



← [Forrige artikel \(https://www.historie-online.dk/boger/anmeldelser-5-5/vikingetid-og-middelalder-13-13-13-13/vikingekvinder\)](https://www.historie-online.dk/boger/anmeldelser-5-5/vikingetid-og-middelalder-13-13-13-13/vikingekvinder)

Fra Vikingetid til Valdemarstid

Kategori: Anmeldelser

Visninger: 376

Del artikel: **f**

([https://www.facebook.com/sharer/sharer.](https://www.facebook.com/sharer/sharer.u=https://www.historie-online.dk/boger/anmeldelser-5-5/vikingetid-og-)

[u=https://www.historie-](https://www.historie-online.dk/boger/anmeldelser-5-5/vikingetid-og-)

[online.dk/boger/anmeldelser-](https://www.historie-online.dk/boger/anmeldelser-5-5/vikingetid-og-)

[5-5/vikingetid-og-](https://www.historie-online.dk/boger/anmeldelser-5-5/vikingetid-og-)

middelalder-13-13-13-

13/fra-vikingetid-til-

valdemarstid) 

(<https://twitter.com/home?>

status=. Aktiviteten kan ses


på <https://www.historie->

[online.dk/boger/anmeldelser-](https://www.historie-online.dk/boger/anmeldelser-)

5-5/vikingetid-og-

middelalder-13-13-13-

13/fra-vikingetid-til-

valdemarstid) 

(<http://www.linkedin.com/shareArticle?>

mini=true&url=<https://www.historie->

[online.dk/boger/anmeldelser-](https://www.historie-online.dk/boger/anmeldelser-)

5-5/vikingetid-og-

middelalder-13-13-13-

13/fra-vikingetid-til-

valdemarstid&title=)

Else Roesdahl

Fra Vikingetid til Valdemarstid. Danmark 950-1200

Aarhus Universitetsforlag. 481 sider, rigt illustreret. 399,95 kr.

Af Per Ole Schovsbo

Professor emerita i middelalderarkæologi ved Moesgård, Aarhus Universitet, Else Roesdahl, har begået endnu en bog. Denne gang om perioden mellem vikingetid og ældre middelalder, der har slået gnister mellem fagene arkæologi og historie. Historikernes fortælling om vikingetiden har som regel ærgret

arkæologerne, mens arkæologernes historie om middelalderen har fået historikerne til at ryste på hovederne. Nu er det så heldigt, at Else Roesdahl er både arkæolog og historiker som én af de få fagpersoner af den gamle skole, og det tilfører bogen en særlig dimension.

Bogens tekst - der er støttet og revideret af mange andre fagfolk - opleves som en kvalificeret vejledning gennem kildernes udsagn i den dramatiske periode fra 950 til 1200, hvor Danerne blev kristne, en stor del af byerne grundlagt, brugen af skrift udbredt, mønterne indført som betalingsmiddel, landsbyerne og deres kirker blev permanente, teglstensbyggeriet kom til Norden og historieskrivningen påbegyndtes med Saxos krønike.

Efter en redegørelse for kilderne i bogens første kapitel "Hvor ved vi det fra?" følger tre hovedkapitler, hvoraf det første "Danmark og Europa" handler om Danmarks sociale og fysiske rammer samt relationer til Europa. Derpå følger "Fra Harald Blåtand til Knud 6." som er en fremadskridende historie baseret på kongerækken og kapitlet "Hverdag og Krig, Kirke og Kunst", der behandler centrale emner på tværs gennem bogens tidsramme. Slutkapitlet "Forandringstid" afrunder periodens forandringer og kulturelle ændringer.

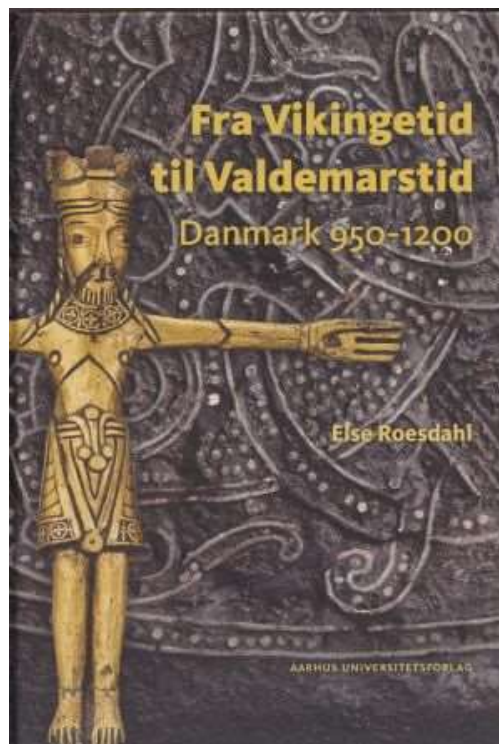
Roesdahl bringer i sit noteapparat fine referencer til den benyttede litteratur og giver her også gode oplysninger om illustrationernes herkomst og forlæg. Det er derfor en fornøjelse at kunne vurdere de forskellige tolkninger af stoffet, der jo ofte kan problematiseres, fordi de arkæologiske kilder sjældent kan læses sammen med de historiske og naturvidenskabelige. De taler simpelt hen forskellige sprog. Disse metodiske vanskeligheder løser Roesdahl ved en særlige kapitelopdeling, De naturvidenskabelige oplysninger er behandlet i det andet kapitel, de historiske i tredje og de arkæologiske i fjerde kapitel. Indbyrdes referencer i kapitlernes tekster skaber en form for overblik, der afrundes i fjerde og afsluttende kapitel der som konklusion burde fylde mere end kun næsten tre sider. Her føler man sig som nedslidt læser af bogens over 400 sider svigtet og fortabt.

Roesdahl starter i yngre jernalder og konstaterer, at Danevirkes ældste dele fra 500-årene er så mægtige, at de må være opført under ledelse af en fælles konge. Hans riges udstrækning kendes ikke, men Roesdahl skriver, at det danske kongerige i 700-tallet havde omtrent den samme udstrækning, som det havde i middelalderen. Riget var opdelt i regioner, der var meget forskellige: Jylland med Fyn, Sjælland med de sydlige øer og Skåne. Hver region havde sit landsting, hvor kongen skulle hylde. Hvert ting vedtog sine egne love og afgjorde store retssager. Grænseområdet mod Tyskland havde særlig betydning og havde sit eget ting i Urnehoved sydvest for Aabenraa.

Kongen blev valgt på tingene og var ofte søn af den foregående. Han omgav sig med venner, rådgivere og en privat hær (hird) med regler nedskrevet i Vederloven. Kongen rejste rundt i riget og var militær leder og sikrede fred til lands og til vands. Det landsdækkende system af våbenføre mænd blev efterhånden erstattet af professionelle skattefrie krigere, herremændene. Kongen var også politisk leder i forhold til udenlandske herskere, og han havde et overordnet ansvar for markedsfred i byerne. Indtægterne til kongens hof og hird kom fra jordegods, afgifter fra byerne og fra markeder mod at kongen garanterede fred. Samarbejdet mellem kongen og stormændene rundt i riget var vigtigt ligesom samarbejdet med kirken, hvis magt voksede i 1100-årene og fremefter.

Det er tydeligt at Roesdahl mener, at tilførslen af mast og sejl på de nordiske rofartøjer i 6-700 årene var med til at samle de danske landskaber og fremme skandinavernes kontrol over havområderne og udvikle det store handelsnetværk i Nordeuropa kaldet Nordisk Emporium. At søsiden udvikledes ikke mindst i forhold til den kystnære sejlads mellem naturhavne og de tidlige ladepladser og kystboplader medførte ifølge anmelderen også en tilsvarende udvikling af landtransporten, fordi varerne jo skulle til og fra skibene. En række fødevarer, tekstiler, lædervarer, træsager, keramik, råjern, pelsværk og meget andet blev også produceret inde i landet. Egentlige hestetrukne vogne med fire hjul (inspireret af romerske køretøjer) er påvist i Danmark allerede 3-400-tallet og de kan med lethed have transporteret varer fra indlandet til ladepladserne i byerne ved kysten. Vi kan se at indlandsbyggerne har modtaget handelsvarer fra udlandet formentlig med skib og vogn. Det gælder i vikingetid og ældre middelalder massevarer som hvæssesten, klæberstenskar, råmaterialer og byggematerialer (f.eks. tufsten til kirkebyggeri).

Den landbaserede transport af luksus- og massevarer mellem ladepladser og byer ved Europas floder, der formentlig går langt tilbage i tid, har sammen med flodsejladser ifølge anmelderen haft stor betydning for den europæiske handelsmæssige og politiske historie. Det samme gælder trafikken over land fra syd gennem Danevirke til Jylland og langs voldens nordside fra øst til vest – sammen med de mange



kulturimpulser, der i løbet af perioden har tilført de danske landskaber europæisk religion, viden og materiel kultur. Roesdahl nævner, at der tilsyneladende var et udbygget netværk af veje i Danmark i perioden, men referer ikke til den nyere forskning af vejenes netværk og de anvendte transportmidler.

Det er sandsynliggjort at man som rejsende mellem landsdelene i Danmark i tidlig middelalder skulle navigere efter kendemærker (f.eks. kirkerne). Vejene var fortsat ikke anlagte kunstveje men ruter, der ifølge landskabslovene gav de rejsende hævdvunden lokal vejret mellem bygdernes landsbyer. Man kan derfor se sognekirkerne som knudepunkter i middelalderens vejnetværk. En del af dette netværk blev efter behov inddraget i hærvejenes netværk (ofte mellem købstæder, færgesteder og faste borge), fordi de var nødvendige for kongens kommunikation og militær og opfattedes som hans domæner. Det var også kongens (tidligt også kirkens) forpligtigelse at sørge for gæsteri (krohold) langs hærvejene over hele landet.

Den berømte "Hærvej" gennem Jylland var derfor ikke en særlig vej som Roesdahl antyder, men en rute man kunne vælge at følge via de eksisterende lokale spor mellem bygderne – fra kirke til kirke. Man rejste jo også fra vest til øst i Jylland på tilsvarende måde. Oksevejen er et Slesvigsk fænomen formentlig udviklet i middelalderen. Her ses jorddiger der kan have været kronet med flethejn eller levende hegn langs nord-sydgående vejforløb formentlig for at holde kreaturerne på vejen, så de ikke spredtes ud på markerne. Sådanne anlæg kendes ikke i Jylland, fordi man næppe har drevet levende kreaturer på vejene fra Viborg til grænsen. Både veje og broer ville blive ufremkommelige for den almindelige trafik. I Danmark har man drevet okserne midt gennem Jylland på områder langs vandskellet, hvor de ikke kunne gøre så megen skade på vejsporene og de dyrkede marker.

Anmelderen har noteret sig, at Roesdahl ikke er opmærksom på den forskning af de vådfundne træsager, der i mange tilfælde giver helt enestående informationer ud over skibene også om træteknologi, oparbejdning af tømmer, vejbelægninger, stammebåde, plov- og vogndelev, graveredskaber, almindelige redskaber, husgeråd, mm. For vogndelenes vedkommende er der så gode oplysninger om køretøjernes konstruktioner, at vogntyperne har kunnet rekonstrueres fra stenalder til renæssance og afprøves på Moesgård, Hollufgård og flere andre steder – ligesom vikingetidens skibstyper. Disse 35 forsøg med vogne (fra 1982 til 2018) har givet spændende resultater også om landtransportens kapacitet i løbet af de senere år. De har sandsynliggjort landtransportens udvikling, betydning og kapacitet ikke mindst i den periode som Roesdahl interesserer sig for. Vogndelenes forarbejdningsspor samt brud- tryk- og slidmærker giver ganske mange oplysninger om køretøjernes fremstilling, lasternes vægt, ekvipagerens hastighed og vejsporenes tilstand.

Blandt flere resultater af forskningen er f.eks., at vognen fra Oseberg-graven i Norge formentlig er en attrap, fordi den ikke har kørt mange meter. Det øvrige arkæologiske materiale viser, at Oseberg-vognen er en enlig svale i Norge, men for undervognens vedkommende er den en efterligning af jyske køretøjer suppleret med konstruktive træk fra norske slæder. Den gamle, slidte og reparerede rundbandede klinkbyggede og kalfatrede kiste på den helt nye undervogn i Oseberg har været vandtæt og bygget som en container med bæreringe til transport indeholdende fx kvindens personlige ejendele også i skibe – og kan derfor ikke kaldes en vognkasse eller fadning. Den samme type rundbandede containere er anvendt som gravkister ofte til rige kvinder. Selv i Jellings Nordhøjs gravkammer er der fundet en tilsvarende container med sølvbeslag, og det antyder at dronning Thyra blev gravlagt her sammen med sine personlige ejendele og sin ægtefælle kong Gorm, indtil kammeret blev åbnet (og plyndret), og Gorm blev genbegravet i Jellings kirke.

På gravpladsen ved ringborgen Fyrkat er der fundet rester af en af de bukke, som kisten har stået på, når den ikke var i skib. De var af samme type som bukkene på Oseberg-vognen. Den rundbandede kiste sammenligner anmelderen med den almindelige lågkiste fra nyere tid med udfaldende sider og bæreringe i gavlene, der også kan transporteres på vogne. De udfaldende sider passede netop til de stive arbejdsvognes faddinger, og kisterne stod også på bukke i gårdenes stuehuse, for at holde indholdet fri af fugt fra gulvene.

Der er i flere rige danske kvindegrave fundet jernkæder, der har været brugt som skagler mellem vogne og hestenes bringeseletøj – ganske som vi ser på billedtekstilerne fra Oseberg-graven. I andre grave er der fundet rigt udstyrede mankestole, der har været brugt til de samme typer seletøj. Men hverken mankestole eller jernkæder er fundet sammen med rundbandede containere – og rundbandede containere er ikke fundet sammen med mankestole og jernkæder. I Oseberg-graven blev der kun fundet såkaldte rangler af jern, som knyttedes til hesteforspændte slæder som der var flere af netop i Oseberg-graven.

Bortset fra vogn- og vejforskningens synsvinkel er det en meget betydelig bog som Roesdahl har lagt frem. Teksten er klar og letlæselig og går lige til sagen uden svinkeærinder. Bogen er resultatet af livslang videreførelse af arkæologisk og historisk forskning samlet til enkle og klare tolkninger og visioner. Roesdahls bog bliver et klassisk værk, der fremover vil lægge grunden til en bedre forståelse af overgangen mellem vikingetid og ældre middelalder i Skandinavien.

[Historie-online.dk, den 29. november 2023]